



# COMPARECENCIA EN LA COMISIÓN DE PRESUPUESTOS DEL CONGRESO DE LOS DIPUTADOS

Secretaría de Estado de la Seguridad Social y Pensiones

## ÍNDICE

- 1 Líneas generales
- 2 Principales cifras de ingresos
- 3 Principales cifras de gasto
- 4 Mejoras en la gestión de la Seguridad Social

# 1. Un presupuesto basado en el fortalecimiento de la Seguridad Social con el fin de reforzar la sostenibilidad financiera y social del sistema

## Seguridad Social en 2023

### ÍNDICE

1. Líneas generales
2. Principales cifras de ingresos
3. Principales cifras de gasto
4. Mejoras en la gestión de la Seguridad Social

Aplicación de la Ley 21/2021, que garantiza el poder adquisitivo de las pensiones

Puesta en marcha del nuevo sistema de cotización para los trabajadores autónomos

Refuerzo de la estructura de ingresos: incremento de las cotizaciones impulsada por la dinámica del empleo desde 2021

Recuperación del Fondo de Reserva como compromiso con la sostenibilidad futura del sistema

Un presupuesto enmarcado en el cumplimiento de las recomendaciones del Pacto de Toledo y los compromisos del país en el Plan de Recuperación, Transformación y Resiliencia

# 2.

## Así se distribuyen los ingresos de la Seguridad Social

### ÍNDICE

1. Líneas generales

**2. Principales cifras de ingresos**

3. Principales cifras de gasto

4. Mejoras en la gestión de la Seguridad Social

Concepto	P-2022	Prev. Liqui. 2022	P-2023	(Miles de euros)	
				Diferencia P-2023/PL2022	
				Absoluta	%
Cotizaciones sociales	136.344.725	140.261.157	152.075.014	11.813.857	8,42
Aportaciones del Estado	36.276.402	36.499.902	38.904.485	2.404.583	6,59
<i>Aportaciones finalistas</i>	<i>17.880.402</i>	<i>18.103.902</i>	<i>19.016.485</i>	<i>912.583</i>	<i>5,04</i>
<i>Para recomendación primera Pacto de Toledo 2020</i>	<i>18.396.000</i>	<i>18.396.000</i>	<i>19.888.000</i>	<i>1.492.000</i>	<i>8,11</i>
Resto ingresos no financieros	1.018.414	1.108.144	1.103.821	-4.324	-0,39
<b>Total operaciones no financieras</b>	<b>173.639.541</b>	<b>177.869.204</b>	<b>192.083.320</b>	<b>14.214.116</b>	<b>7,99</b>
<b>Total Operaciones financieras</b>	<b>7.425.817</b>	<b>9.082.091</b>	<b>12.106.527</b>	<b>3.024.436</b>	<b>33,3</b>
<b>Total Ingresos</b>	<b>181.065.358</b>	<b>186.951.295</b>	<b>204.189.847</b>	<b>17.238.552</b>	<b>9,22</b>

## 2. Los recursos no financieros de la Seguridad Social se incrementan casi un 8% respecto a la previsión de liquidación de 2022

### ÍNDICE

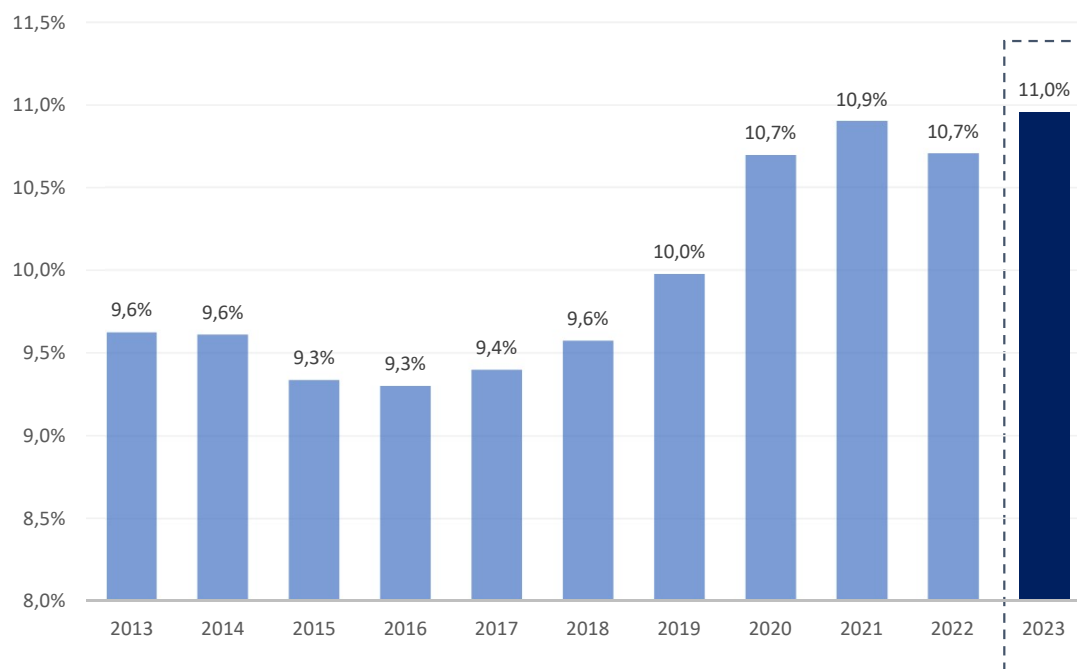
1. Líneas generales
- 2. Principales cifras de ingresos**
3. Principales cifras de gasto
4. Mejoras en la gestión de la Seguridad Social

	Presupuesto 2023	Variación s/ P-Liquidación 2022	Variación PL 2022 s/ 2021
Cotizaciones sociales	152.075 millones	<b>+11.814 millones (+8,4%)</b>	<b>+8.405 millones (+6,4%)</b>
Aportaciones del Estado	38.904 millones	<b>+2.404 millones (+6,6%)</b>	<b>+348 millones (+0,2%)</b>
Pensiones Clases Pasivas	20.500 millones	<b>+1.724 millones (+9,2%)</b>	<b>+1.648 millones (+9,6%)</b>

**Los ingresos por cotizaciones sociales durante 2022 han crecido más de lo esperado: 3.900 millones más de lo presupuestado inicialmente para este ejercicio**

## 2. Los ingresos por cotizaciones sociales continuarán creciendo con fuerza

Ingresos por cotizaciones sociales  
En porcentaje del PIB



2022: Previsión de liquidación  
2023: PGE

Las cotizaciones sociales superarán en 2022 las previsiones de los PGE, y continuarán creciendo con fuerza en 2023 (un 8,4% respecto a la previsión de cierre de 2022)

### ÍNDICE

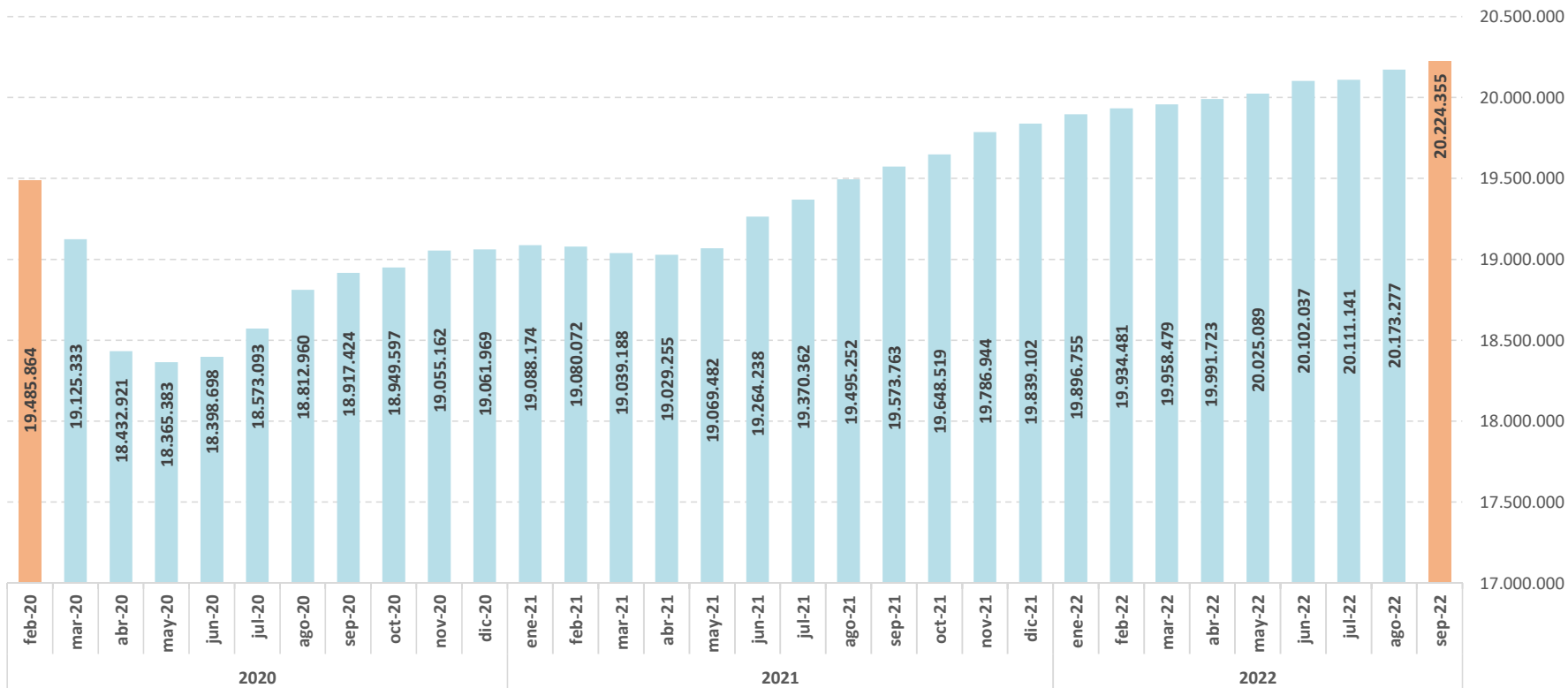
1. Líneas generales
2. Principales cifras de ingresos
3. Principales cifras de gasto
4. Mejoras en la gestión de la Seguridad Social

# 2.

## Suman 17 meses consecutivos con aumento del empleo en términos desestacionalizados. La serie original y la desestacionalizada, sólidamente por encima de los 20 millones de afiliados

### ÍNDICE

- 1. Líneas generales
- 2. Principales cifras de ingresos
- 3. Principales cifras de gasto
- 4. Mejoras en la gestión de la Seguridad Social



## 2. Desde que se alcanzó el nivel de empleo previo a la pandemia hace un año, se han creado 729.000 empleos

### ÍNDICE

1. Líneas generales
- 2. Principales cifras de ingresos**
3. Principales cifras de gasto
4. Mejoras en la gestión de la Seguridad Social

### Evolución de la afiliación

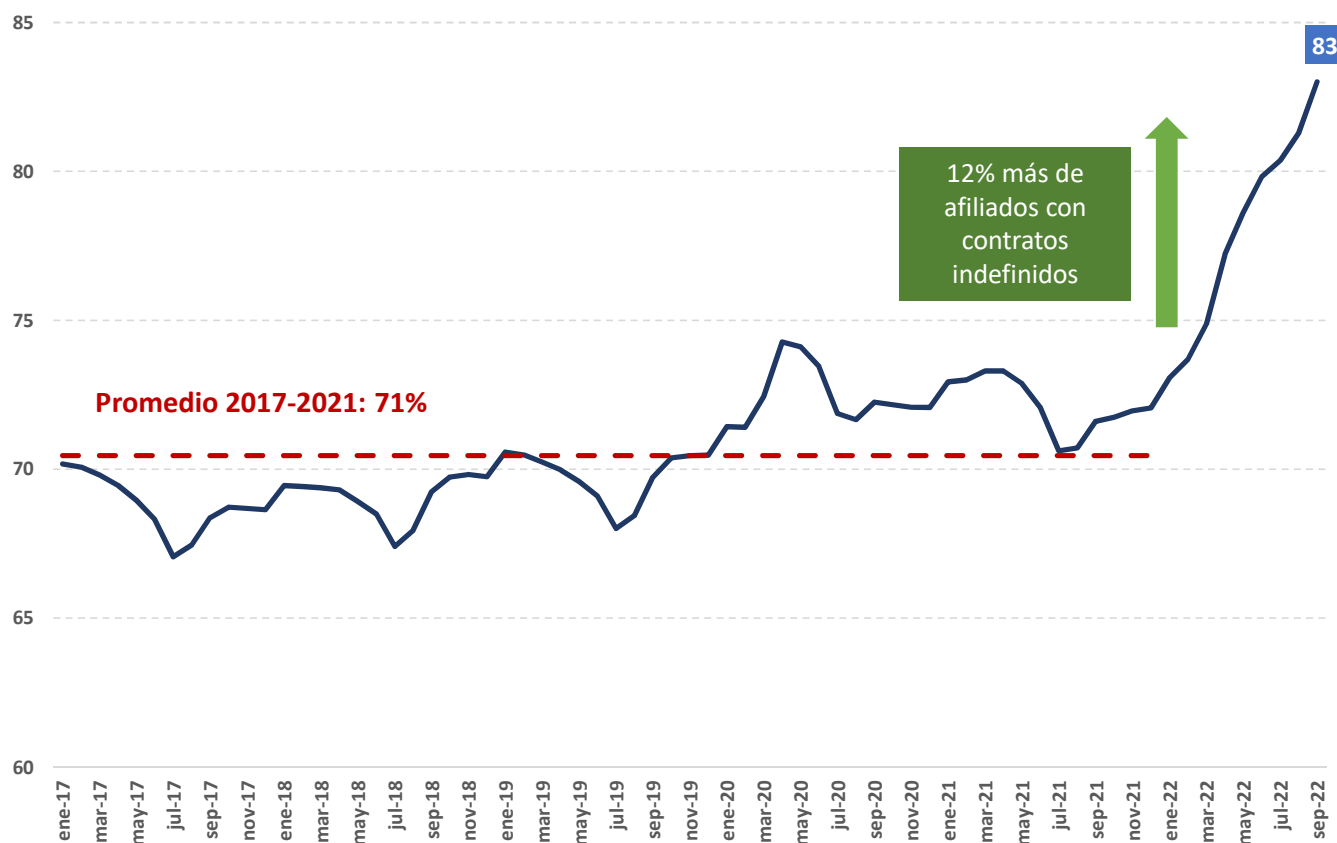
Promedio mensual. Datos desestacionalizados





## 2. La reforma laboral ha mejorado la calidad del empleo y ha aumentado la duración de los contratos

Evolución del porcentaje de indefinidos  
Total edad



Hay 1,7 millones de afiliados más que hace un año con contrato indefinido

### ÍNDICE

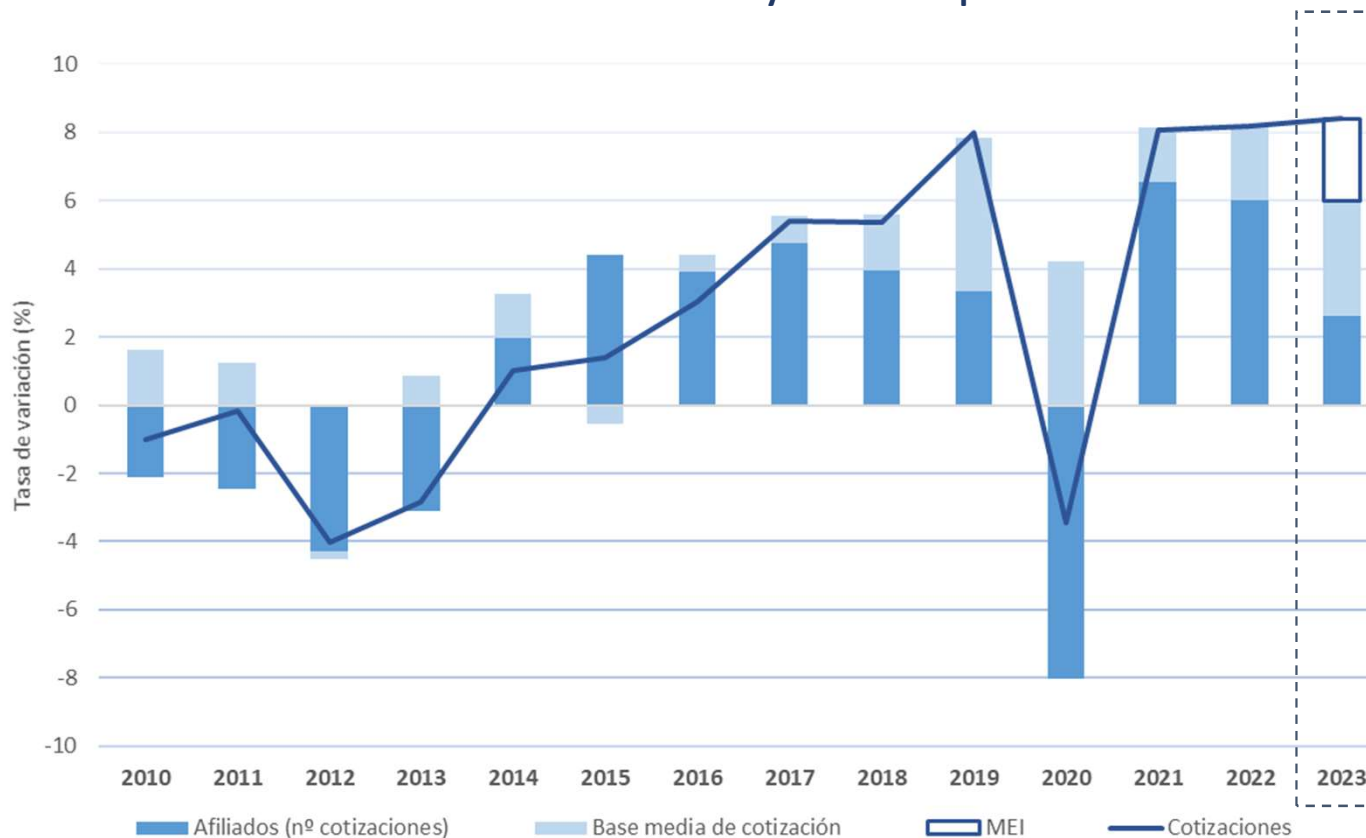
1. Líneas generales
- 2. Principales cifras de ingresos**
3. Principales cifras de gasto
4. Mejoras en la gestión de la Seguridad Social

## 2. Esta recuperación del empleo y la mejora de las bases de cotización va a permitir sostener un elevado crecimiento de los ingresos de la Seguridad Social

### ÍNDICE

1. Líneas generales
- 2. Principales cifras de ingresos**
3. Principales cifras de gasto
4. Mejoras en la gestión de la Seguridad Social

Cotizaciones sociales y factores explicativos



Los ingresos por cotizaciones sociales aumentarán un 8,4%

## 2. En 2023 entra en vigor el Mecanismo de Equidad Intergeneracional, que servirá para volver a dotar el Fondo de Reserva de la Seguridad Social y fortalecer el sistema de cara a las próximas décadas

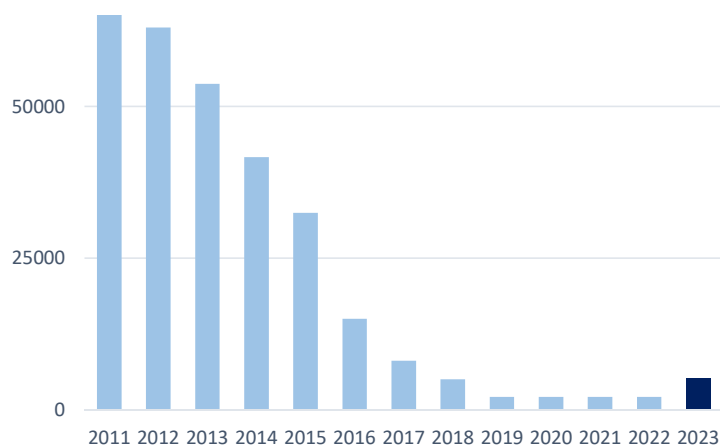
### ÍNDICE

1. Líneas generales
2. Principales cifras de ingresos
3. Principales cifras de gasto
4. Mejoras en la gestión de la Seguridad Social

Cuotas finalistas para MEI  
**2.793 millones**

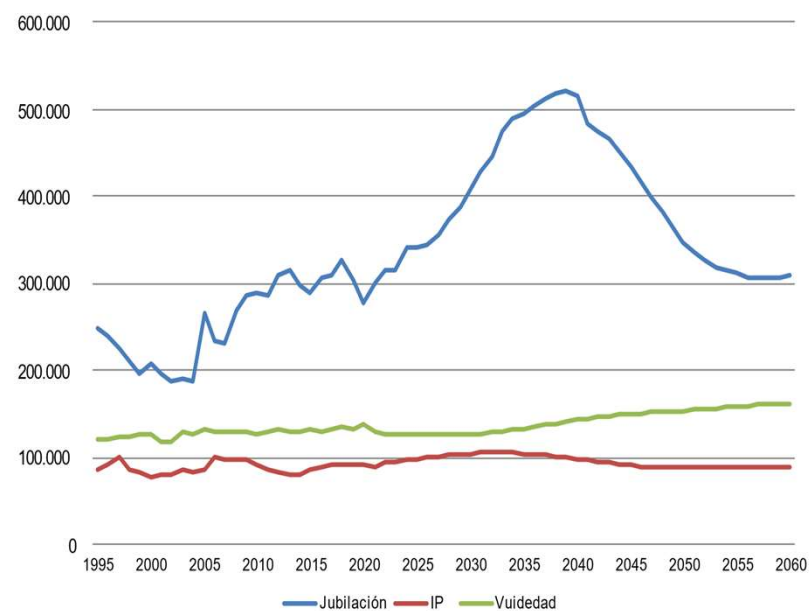


**Evolución del Fondo de Reserva de la Seguridad Social**



Servirá para afrontar las tensiones transitorias que afronta nuestro sistema de pensiones en las próximas décadas

**Evolución del número de altas de pensión, por clase**



## 2.

Se ha culminado prácticamente el proceso de separación de fuentes de financiación de la Seguridad Social, lo que refuerza nuestra estructura de financiación y nos aproxima a otros países de nuestro entorno

En cumplimiento de la recomendación primera del Pacto de Toledo → **19.888**  
Millones de €

### Algunos conceptos financiados por transferencia del Estado

- Prestación contributiva de nacimiento y cuidado de menor – 3.118 millones
- Reducciones en la cotización a la Seguridad Social (políticas activas de empleo) – 1.812 millones
- Otros conceptos Pacto de Toledo: 5.560 millones
- Complemento para reducir la brecha de género – 939 millones
- Coste de la pensión de jubilación anticipada involuntaria en edades inferiores a la edad ordinaria de jubilación 2.204 millones
- Complementos de prestaciones contributivas, sujetos a límite de ingresos – 3.762 millones

Otras aportaciones finalistas → **19.016**  
Millones de €

### Algunos conceptos financiados por la transferencia

- Complementos a mínimos – 7.261 millones
- Otras prestaciones – 4.811 millones
- Ingreso Mínimo Vital – 3.097 millones
- Pensiones no contributivas – 3.003 millones

**Las aportaciones finalistas consolidan la acción protectora de la Seguridad Social en el ámbito no contributivo**

### ÍNDICE

1. Líneas generales

**2. Principales cifras de ingresos**

3. Principales cifras de gasto

4. Mejoras en la gestión de la Seguridad Social

# 3.

## Así se distribuyen los gastos totales de la Seguridad Social

### ÍNDICE

1. Líneas generales
2. Principales cifras de ingresos
3. Principales cifras de gasto
4. Mejoras en la gestión de la Seguridad Social

Concepto	Prev. Liqui. 2022	P-2023	(Miles de euros)	
			Diferencia P2023/PL2022	
			Absoluta	%
Gastos de personal	2.573.048,93	2.749.860,79	176.811,86	6,87
Gastos ctes. en bienes y servicios	1.593.991,43	1.672.432,51	78.441,08	4,92
Gastos financieros	29.149,04	31.903,43	2.754,39	9,45
Transferencias corrientes	181.087.353,47	194.368.965,94	13.281.612,47	7,33
Operaciones corrientes	185.283.542,87	198.823.162,67	13.539.619,80	7,31
Inversiones reales	367.993,71	454.322,05	86.328,34	23,46
Transferencias de capital	3.000,00	5.000,00	2.000,00	66,67
Operaciones no financieras	185.654.536,58	199.282.484,72	13.627.948,14	7,34
Activos y pasivos financieros	1.254.362,34	4.907.361,99	3.652.999,65	291,22
<b>Total Gastos</b>	<b>186.908.898,92</b>	<b>204.189.846,71</b>	<b>17.280.947,79</b>	<b>9,25</b>

### 3. Unas cuentas basadas en la protección social

#### ÍNDICE

- 1. Líneas generales
- 2. Principales cifras de ingresos
- 3. Principales cifras de gasto
- 4. Mejoras en la gestión de la Seguridad Social

Presupuesto 2023		Variación respecto a pr. liquidación 2022	
Pensiones	Contributivas (87,7%)	190.083 millones	+16.405 (+9,4%)
	No contributivas (1,5%)		
	Clases Pasivas (10,8%)		
Prestaciones Incapacidad Temporal		11.764 millones	-1.746 (-12,9%)
Prestaciones a las familias: IMV, nacimiento, riesgos, cuidado de menores y lactancia, PF, ayuda a la dependencia...		13.021 millones	+346 (+2,7%)
Transferencias al Fondo de Reserva		2.956 millones	+2.956
Otros		6.856 millones	+1.033 (+17,7%)
<b>Total</b>		<b>224.690 millones</b>	<b>+19.004 (+9,2%)</b>

# 3.

## El mantenimiento del poder adquisitivo es un derecho para todos los pensionistas, basado en el Pacto de Toledo y acordado con los interlocutores sociales

### ÍNDICE

- 1. Líneas generales
- 2. Principales cifras de ingresos
- 3. Principales cifras de gasto
- 4. Mejoras en la gestión de la Seguridad Social

Aplicación de la Ley 21/2021, que garantiza el poder adquisitivo de las pensiones

Se trata de un mecanismo consensuado y conocido previamente

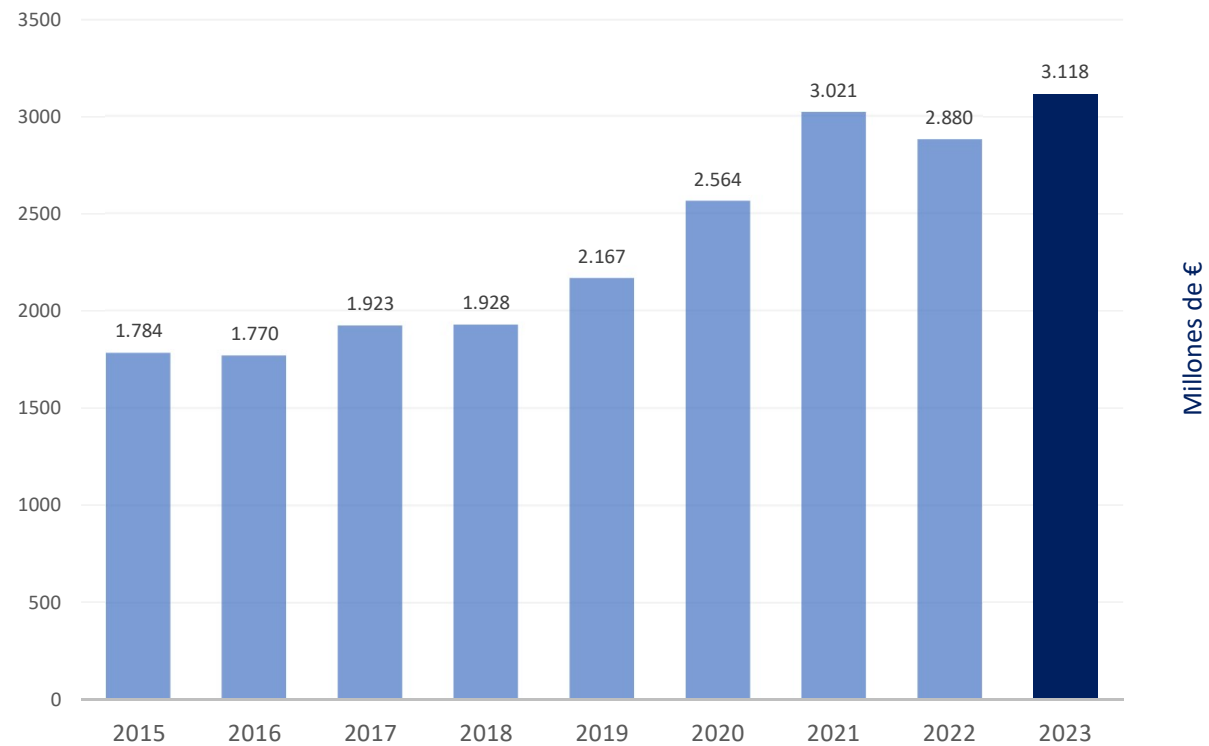
Subida de la inflación media de 12 meses hasta noviembre

Previsiblemente +8,5%

En cumplimiento de la recomendación segunda del Pacto de Toledo

### 3. El presupuesto de la prestación por nacimiento y cuidado de menor alcanza su máximo histórico, supone un 62% por encima del gasto en 2018

Gasto en nacimiento y cuidado del menor



#### ÍNDICE

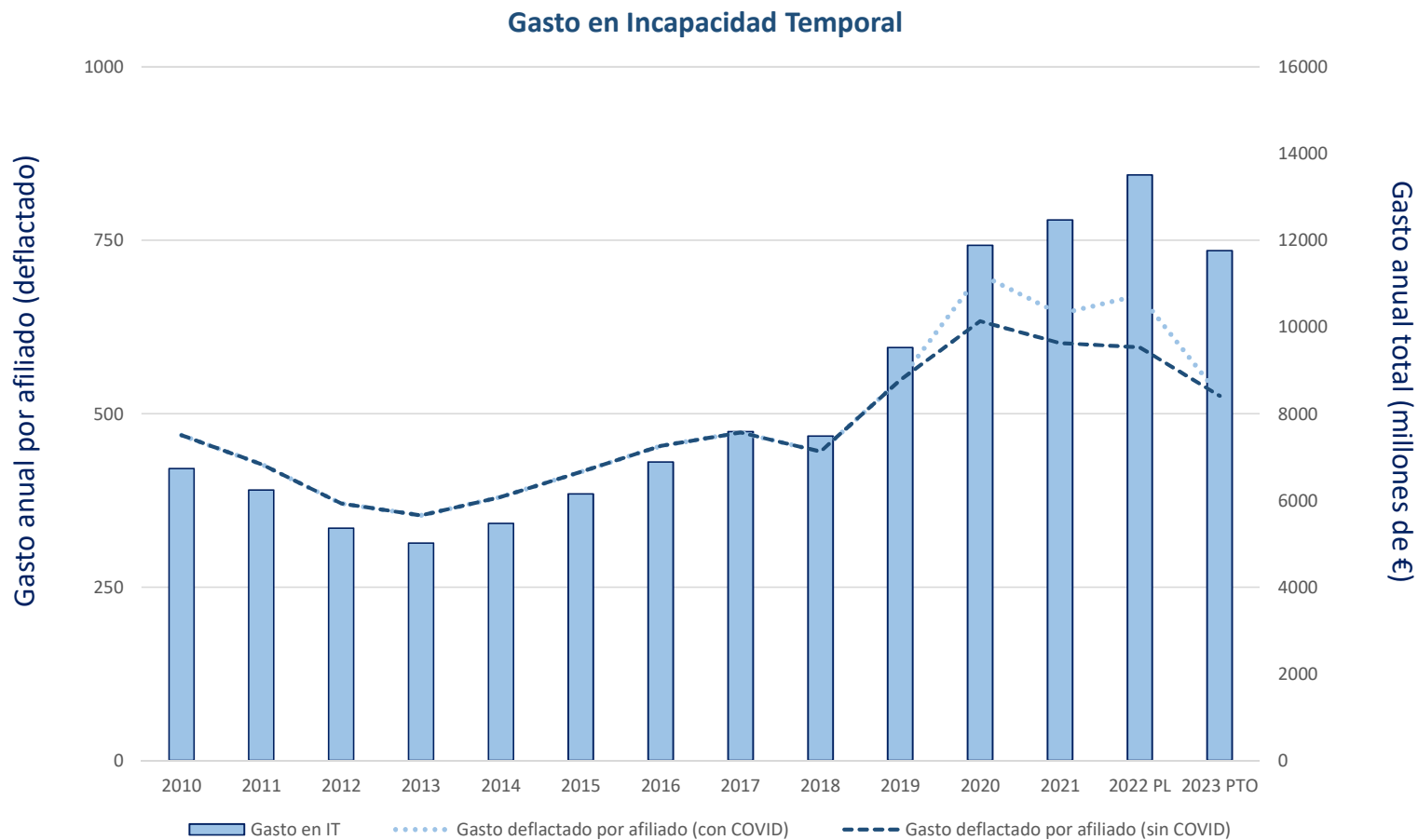
1. Líneas generales
2. Principales cifras de ingresos
3. Principales cifras de gasto
4. Mejoras en la gestión de la Seguridad Social



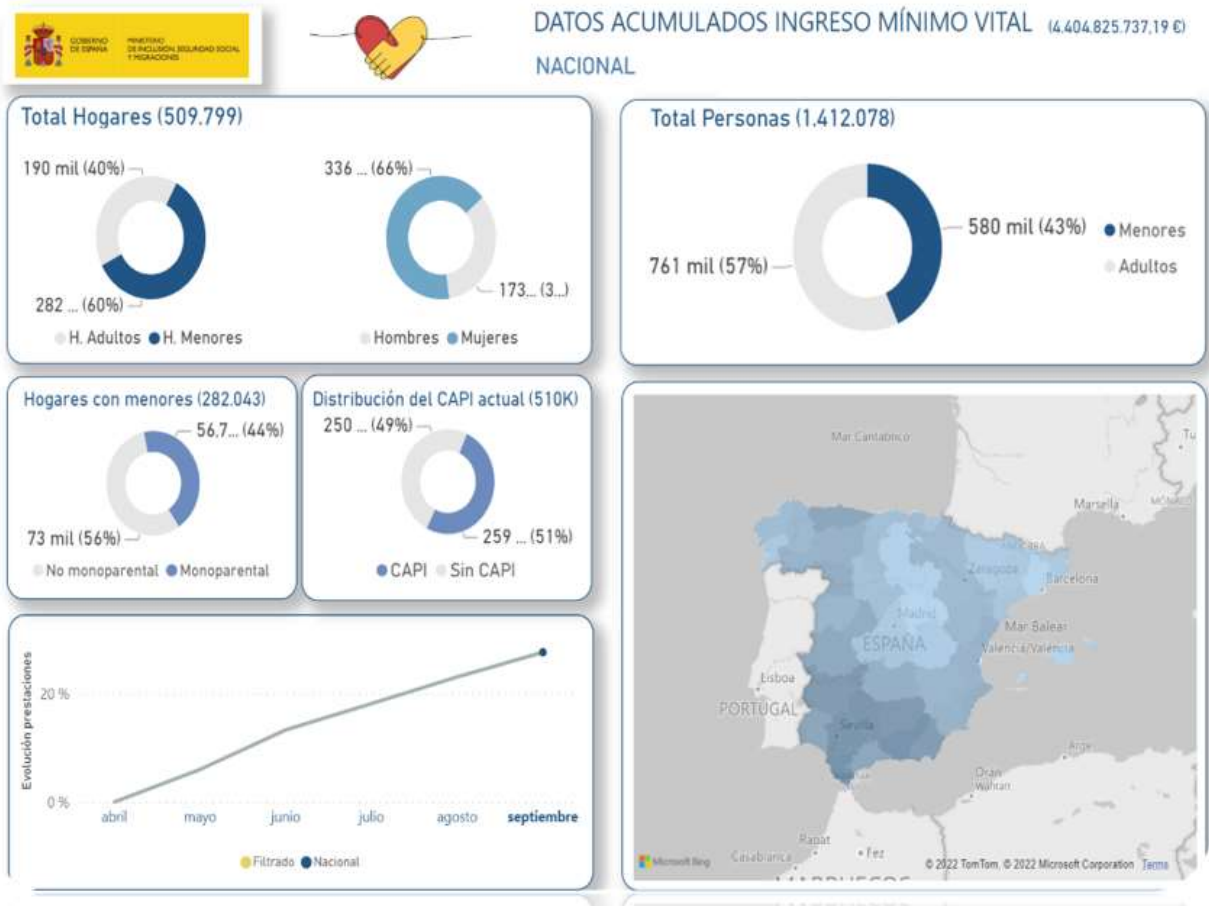
# 3. Baja el gasto en incapacidad temporal

## ÍNDICE

- 1. Líneas generales
- 2. Principales cifras de ingresos
- 3. Principales cifras de gasto
- 4. Mejoras en la gestión de la Seguridad Social



### 3. El IMV se consolida alcanzando a más de 500 mil hogares



### INGRESO MÍNIMO VITAL

El IMV ha llegado desde su aprobación a

- Cerca de 510.000 hogares
- 1,4 millones de personas
- Casi 600.000 menores

El Complemento de Ayuda a la infancia lo reciben 250.000 hogares

Y continúa con la protección a los más vulnerables del shock inflacionista

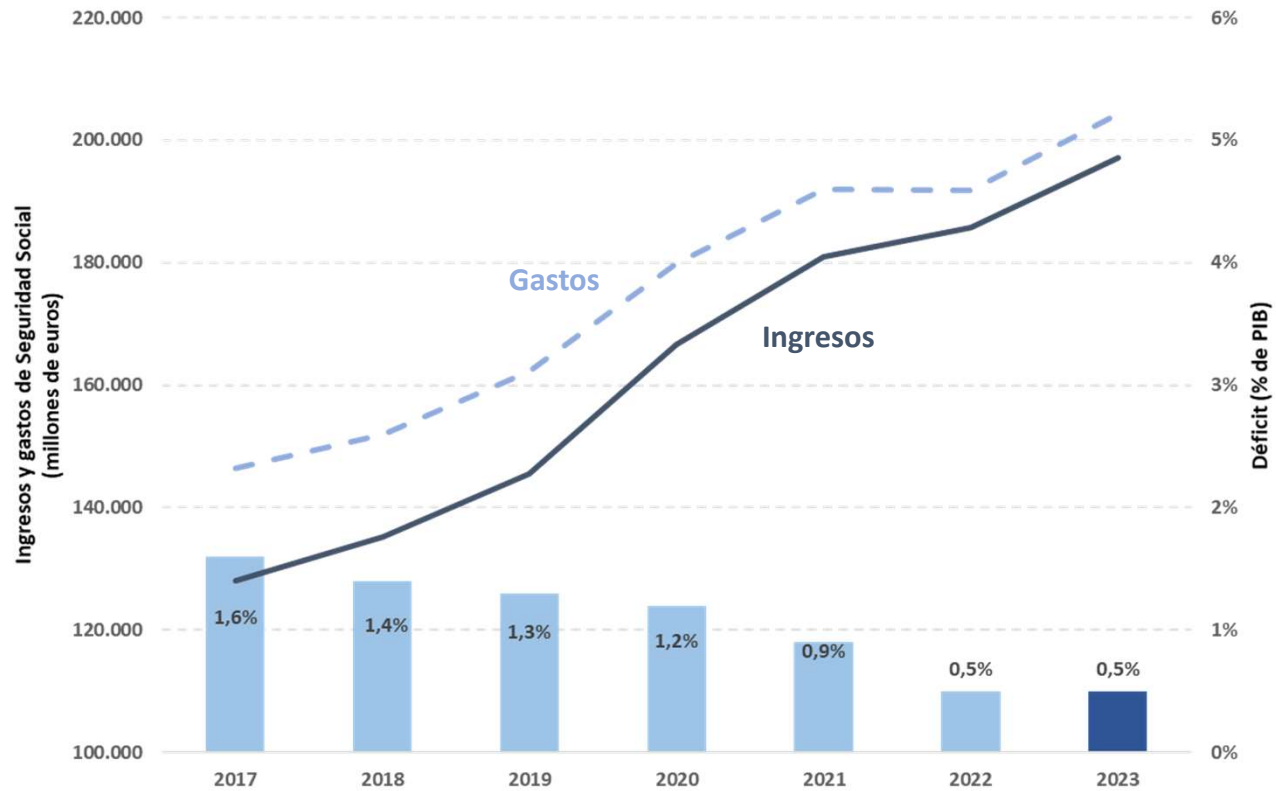
#### ÍNDICE

1. Líneas generales
2. Principales cifras de ingresos
3. Principales cifras de gasto
4. Mejoras en la gestión de la Seguridad Social

# 3.

## Gracias al buen comportamiento del mercado laboral y a las reformas acometidas, la Seguridad Social avanza hacia el equilibrio presupuestario

### Evolución del déficit de la Seguridad Social



#### ÍNDICE

1. Líneas generales
2. Principales cifras de ingresos
3. Principales cifras de gasto
4. Mejoras en la gestión de la Seguridad Social

# 4. La Seguridad Social transita hacia un modelo de gestión más eficiente y moderno

## ÍNDICE

- 1. Líneas generales
- 2. Principales cifras de ingresos
- 3. Principales cifras de gasto
- 4. Mejoras en la gestión de la Seguridad Social



Plan de choque para reforzar la plantilla con 2.301 efectivos más en 2022



Creación de la Agencia Estatal de la Administración de la Seguridad Social



Nuevos sistema de cotización para los trabajadores los autónomos



El PRTR en la Seguridad Social para la modernización y digitalización

# 4.

## El nuevo sistema de cotización de autónomos basado en ingresos reales, en cumplimiento de las recomendaciones 4 y 5 del Pacto de Toledo, estará operativo en 2023

### ÍNDICE

- 1. Líneas generales
- 2. Principales cifras de ingresos
- 3. Principales cifras de gasto
- 4. Mejoras en la gestión de la Seguridad Social

### GRADUAL

Como se pactó en el acuerdo firmado hace un año (entra en funcionamiento el 1 de enero de 2023, con un periodo transitorio que se extenderá como máximo hasta 2032)

### REVISABLE

Cada tres años

### FLEXIBLE

Adaptado a las distintas realidades en términos de ingresos y a las distintas fases del negocio, permitiendo acceso a cuotas reducidas cuando los rendimientos son bajos y una mejora de la acción protectora y mejores pensiones en períodos de mayores ingresos

### FRUTO DEL DIALOGO SOCIAL

Con los interlocutores sociales (CEOE, Cepyme, CCOO y UGT) y las principales asociaciones de autónomos (ATA, UPTA y UATAE) se ha acordado un despliegue de cuotas en función de tramos de rendimientos netos para los años 2023, 2024 y 2025

## 4. Así funcionará el nuevo sistema basado en los rendimientos netos

### ÍNDICE

1. Líneas generales
2. Principales cifras de ingresos
3. Principales cifras de gasto
4. Mejoras en la gestión de la Seguridad Social

1



Al inicio de año o en el momento del alta, los autónomos comunican **su previsión de rendimientos netos**

2



Cada **2 meses** (hasta 6 veces año) se puede **modificar la cuota para ajustarla a los rendimientos que vaya obteniendo cada trabajador**

3



En función de los datos rendimientos netos anuales proporcionados por la Agencia Tributaria y las Haciendas forales cuando están disponibles, la Seguridad Social procederá a regularizar **las cuotas si los rendimientos netos anuales están por encima o por debajo de los tramos a los que se haya cotizado**

Se permite a los autónomos que estaban en diciembre de 2022 cotizando por una base mayor a la que determinan sus rendimientos netos **permanecer en esa base si así los desean**

# 4.

## A través de Importass, los servicios digitales y los nuevos trámites para los autónomos serán más ágiles

### ÍNDICE

- 1. Líneas generales
- 2. Principales cifras de ingresos
- 3. Principales cifras de gasto
- 4. Mejoras en la gestión de la Seguridad Social



Las nuevas funcionalidades del portal de la Tesorería de la Seguridad social facilitan las gestiones

ACCESIBLE

CLARO

SENCILLO

INTUITIVO

PERSONALIZADO

# 4. Principales hitos de Importass para los trabajadores autónomos: simulador antes de final de año

## ÍNDICE

1. Líneas generales
2. Principales cifras de ingresos
3. Principales cifras de gasto
4. Nuevos sistema de cotización para los autónomos

Antes del 2023

- Simulador en el área pública para el cálculo de cuotas por rendimientos
- Guía de autónomos actualizada

A partir del 2023

- Elección de la base de cotización en función de los rendimientos comunicados
- Posibilidad de modificar la base de la cotización cada dos meses con un máximo de seis cambios al año
- Posibilidad de comunicar los rendimientos en el alta y en los cambios de base de cotización
- Adaptación a los nuevos beneficios en la cotización.
- Comunicación de inicio y fin de todas las actividades del trabajador autónomo
- Visualización en el área personal de la información de todas las actividades del trabajador autónomo
- Simulador en el área personal para calcular la cuota y evitar la regularización, en base a la cotización previa del trabajador autónomo



# 4. Plan de Recuperación, Transformación y Resiliencia

## Componente 30

- **Hitos 411 y 414 cumplidos en el primer semestre =>** nuevo sistema de cotización RETA y reforma sistema de pensiones complementario
- **Hitos 408 y 415 pendientes =>** adecuación del periodo de cómputo y adecuación de la base máxima

## Componentes 11 y 19

- Participación con otros ministerios
- Diversos proyectos para transformación digital y capacitación digital a empleados públicos, entre los que se puede destacar:

**Nuevo Green Data Center (CPD) de Soria**

88 millones de euros

**Nuevo modelo de atención al ciudadano**

46 millones de euros

**Transformación del sistema de gestión de Clases Pasivas**

6,8 millones de euros

**Transformación digital del INSS**

6,8 millones de euros

### ÍNDICE

1. Líneas generales
2. Principales cifras de ingresos
3. Principales cifras de gasto
4. Mejoras en la gestión de la Seguridad Social

# 4. Conclusiones

**Un presupuesto orientado a las necesidades de los ciudadanos que refuerza la sostenibilidad del sistema en su doble vertiente social y financiera**

## ÍNDICE

- 1. Líneas generales
- 2. Principales cifras de ingresos
- 3. Principales cifras de gasto
- 4. Mejoras en la gestión de la Seguridad Social

**Mantenimiento del poder adquisitivo con el IPC avanzando hacia el equilibrio presupuestario**

**Se culmina prácticamente el proceso de separación de fuentes de financiación**

**La Seguridad Social transita hacia un sistema más eficiente y moderno**

**Solidez de las cuentas de la Seguridad Social, con notable crecimiento las cotizaciones sociales**

**Dinamismo del mercado laboral y mejora de la calidad del empleo**

**Nuevo sistema de cotización para los trabajadores autónomos**

**Compensando los impactos del choque inflacionista y generando certidumbre en los más vulnerables**

**Y cumpliendo los compromisos del PRTR en la modernización del Ministerio y el reforzamiento de su plantilla de funcionarios públicos**



# COMPARECENCIA EN LA COMISIÓN DE PRESUPUESTOS DEL CONGRESO DE LOS DIPUTADOS

Secretaría de Estado de la Seguridad Social y Pensiones